

Idé-oplæg:

Innovationscenter

i

Nuuk

Baggrundsrapport



August 2008

Innovationscenter i Nuuk

Idéoplæg

Baggrundsrapport



August 2008

Indhold

INDHOLD	5
FIGURLISTE.....	5
TABELLISTE	6
1 INDLEDNING.....	7
1.1 NØGLEBEGREBET TIL UDVIKLING ER INNOVATION.....	7
2 KOMMUNEQARFIK SERMERSOOQ'S ØKONOMI.....	11
2.1 MÅLET: EN SELVBÆRENDE ØKONOMI.....	11
2.2 HØJEST MULIG AFLØNNING AF INDSATSAKTØRERNE.....	12
3 BEFOLKNING, ARBEJDSSTYRKE OG BESKÆFTIGELSE	15
3.1 BEFOLKNING OG ARBEJDSSTYRKE	15
3.2 BESKÆFTIGELSESDVIKLINGEN.....	20
4 ERHVERVSUDVIKLINGEN I KOMMUNEQARFIK SERMERSOOQ.....	23
4.1 VIRKSOMHEDSBESTANDEN	24
4.1.1 Antal og størrelse af virksomheder	24
4.1.2 Branchefordeling af virksomhedsbestanden	26
4.1.3 Udviklingen i virksomhedsbestanden.....	28
4.1.4 Vækst og nedgang	30
4.1.4.1 Virksomheder i vækst og nedgang	32
5 AFSLUTTENDE BEMÆRKNINGER	35

Figurliste

FIGUR 1. BEFOLKNINGSUDVIKLING, 1990-2007	15
FIGUR 2. BEFOLKNING FORDELT PÅ TRE ALDERSGRUPPER, 1990-2007	16
FIGUR 3. ARBEJDSSTYRKENS UDVIKLING I FEM KOMMUNER, 1990-2007	17
FIGUR 4. FORSØRGERBYRDE KOMMUNEQARFIK SERMERSOOQ, 1990-2007	18
FIGUR 5. BESKÆFTIGELSESSAMMENSÆTNINGEN, FEM KOMMUNER, DER DANNER KOMMUNEQARFIK SERMERSOOQ, 2004	21
FIGUR 6. BACKWARD-FORWARD, FORARBEJDNING AF FISK OG FISKEPRODUKTER	28
FIGUR 7. DYNAMIK I ERHVERVSLIVET, UDVIKLINGEN 2002-2006.....	32

Tabelliste

TABEL 1. EVNE TIL AT SKABE INDTÆGTER TIL DÆKNING AF EGNE UDGIFTER	12
TABEL 2. SKATTEPLIGTIG INDKOMST FOR PERSONER MED OPHOLD I FEM KOMMUNER, ÅRET 2006	19
TABEL 3. BESKÆFTIGELSEN I HELE LANDET OG FEM KOMMUNER, 2004	20
TABEL 4. VIRKSOMHEDSBESTANDEN, ANTAL OG STØRRELSE	25
TABEL 5. VIRKSOMHEDSBESTAND, FORDELT PÅ STØRRELSE OG KOMMUNE, 2006	26
TABEL 6. VIRKSOMHEDSBESTANDEN FORDELT PÅ HOVEDBRANCHE OG STØRRELSE	26
TABEL 7. UDVIKLING I VIRKSOMHEDSBESTANDEN, FEM KOMMUNER, 2000- 2006	30
TABEL 8. VÆKSTVIRKSOMHEDER I FEM KOMMUNER, 2002 TIL 2006	33
TABEL 9. VIRKSOMHEDER I NEDGANG I FEM KOMMUNER, 2002 TIL 2006	33

1 Indledning

Nuuk er Grønlands hovedstad. Byen har en dominerende rolle som regeringsby og hjemsted for en stor del af befolkningen, hjemsted for størstedelen af erhvervslivet og offentlige institutioner af næsten enhver art. Nuuk har i de seneste årtier udviklet en mangfoldighed af muligheder i form af kulturelle, sociale og økonomiske muligheder.

Befolkningsvæksten har været enorm og synes at fortsætte. I 1955 husede Nuuk en befolkning på 2.355 indbyggere. Tyve år efter var den steget til 8.437, og nu i år 2008 vokser byen fortsat år efter år og huser nu pr. 1. januar 2008 15.083 indbyggere. Det er en vækst, som har skabt mange udfordringer i forbindelse med udvikling af erhvervsmuligheder, byggeri af boliger og etablering af de institutioner, som den fortsatte udvikling af velfærdssamfundet kræver.

Nuuk bliver i den nye storkommune samtidigt den altdominerende by i Grønlands største kommune. 71,8 pct. af kommunens borgere vil have hjemsted i hovedstaden.

Næsten alle i landet har på et eller andet tidspunkt været bosiddende her i byen og kender byen. I 2006 var 46 pct. af alle mellemkommunale flytninger i landet til- og fraflytning fra Nuuk. Ud af landets samlede befolkning på 56.901 indbyggere, flyttede de 2.547 til eller fra Nuuk Kommune i 2006. Flytningerne forekommer på samme niveau år efter år.

På denne baggrund er det vigtigt, at Nuuk opfylder en rolle som lokomotiv for den samlede udvikling for hele landet. Denne rolle omfatter, at Nuuk skal løfte opgaven at være rollemodel for andre bosætninger på vejen mod skabelse af en selv bærende økonomi under selvstyre på en sådan måde, at byen fortsat forbedrer de sociale forhold og den tryghed, som et moderne velfærdssamfund kræver.

1.1 Nøglebegrebet til udvikling er innovation

Denne udvikling kan kun skabes, hvis byen fortsat udvikler sig som en attraktiv og konkurrencedygtig by, hvor fokus er på at udnytte potentialer for værdiskabelse i tæt samarbejde med det lokale erhvervsliv. I

denne udvikling vil innovation være nøgleordet, og det er nu vigtigt, at innovationsprocesserne placeres endnu mere centralt i samarbejdet mellem politikere, myndigheder, erhvervsliv og byens øvrige vidensinstitutioner.

I 2006 publicerede OECD en rapporten "Competitive Cities in The Global Economy". Rapporten omhandler de 78 største storbyregioner i OECD. Det er langt større regioner end Nuuk, men perspektivet er det samme. OECD-rapporten konkluderer, at byer med succes er i stand til at tiltrække talentfuld og velkvalificeret ung arbejdskraft. Succesbyerne er centre for innovation og entreprenørskab og klarer sig godt i konkurrencen om at blive hjemsted for virksomheders hovedkontorer. Nærheden til universitet, forskningsinstitutioner og produktionsanlæg giver mulighed for udvikling og kommercialisering af nye produkter. Generelt har OECD-rapporten følgende anbefalinger:

- En fleksibel strategisk vision er nødvendig for at stimulere konkurrenceevne, foretagsomhed og samarbejde universitet-forskning-teknik-produktion.
- Attraktive byer må have en infrastruktur, grønne områder og boligområder af høj kvalitet. Byerne skal have adgang til offentlige projekter, som bidrager til økonomisk fremgang og tiltrækker udenlandske investorer og højt kvalificerede eksperter og turister.
- Effektiv styring er afhængig af et nationalt lederskab, som tilrettelægger en god organisering og reformer i byregionen. Forskellige befolkningsgrupper, organisationer og erhvervsliv bør øve indflydelse og give den politiske og administrative ledelse reel kontakt vedrørende sociale spændinger og markedsforhold.
- OECD-rapporten konkluderer også, at der er en tendens til, at udligningsordninger mellem landsdelene undervurderer storbyernes udgiftsbehov. For at dække disse finansielle behov foreslår rapporten at anvende nye former for finansiering af offentlige projekter.

Langt hen ad vejen er disse forudsætninger på plads i Nuuk. Rollen som hovedstad har givet byen investeringer fra hjemmestyret af betydelig størrelse og nye store investeringer kan forventes de kommende år på infrastrukturområdet. Nuuk er dog fortsat ikke udviklet tilfredsstillende med hensyn til også at være knudepunkt for fly- og skibstrafikken.

Nuuk er Grønlands vigtigste beslutningscenter. Landstinget, landsstyret, departementer og styrelser er lokaliseret i byen. Partier og organisationer har deres hovedkontorer her, og de fleste store selskaber har også indrettet sig med hovedkvarter i Nuuk. Kulturelt er Nuuk hjemsted for vigtige kulturinstitutioner som Nationalmuseet, Landsbiblioteket, Kulturhuset Katuaq og en væsentlig del af landets kulturarv er beliggende i Nuuk i form af ældre bygninger og mindesmærker m.v.

Etableringen af et velfungerende innovationscenter i Nuuk vil være et vigtigt signal til omverdenen om, at Nuuk og den nye storkommune påtager sig den vigtige rolle som lokomotiv for den grønlandske økonomi, og at Nuuk by ønsker at fungere som et positivt symbol for udviklingen i hele landet.

2 Kommuneqarfik Sermersooq's økonomi

Der er bred politisk enighed om, at den samfundsudvikling, der ønskes i dette land, bygger på kravene om større lighed og fordeling mellem befolkningsgrupper. Set under et er indtægtsniveauet højere i hovedstaden i forhold til hele landet, men der er fortsat store forskelle i levevilkårene for forskellige samfundsgrupper. I et udviklingsperspektiv skal der således ikke kun være fokus på en generel forøget værdiskabelse, men fokus skal også være på, hvordan vi får alle grupper positivt med i denne udvikling.

Hvis en væsentlig del af befolkningen i arbejdsdygtig alder ikke opnår en tilstrækkelig årlig indkomst fra deres beskæftigelse, får det også konsekvenser for de offentlige budgetter. Personer med en lav årlig indkomst bidrager ikke tilstrækkeligt til den fælles økonomi, som skal sikre udviklingen af velfærdssamfundet.

Både landsstyret og kommunen har igangsat omfattende opkvalificeringsprogrammer i form af en forøgelse af uddannelses tilbuddene til befolkningen. Det er en satsning af historiske dimensioner, som med garanti på sigt vil skabe økonomisk vækst. Men opkvalificeringen skal anvendes i nye jobs, hvor forøgelsen af uddannelsesniveaueet via en forøgelse af produktiviteten giver større værdiskabelse pr. arbejdet time. Derfor skal rammerne for disse nye jobs skabes samtidigt med, at befolkningens uddannelsesniveau forøges. Fokus på innovation og et kommende innovationscenter bliver vigtige redskaber i denne udvikling.

På sigt er målet at skabe en selvberende økonomi i Grønland uden tilskud udefra. Dette mål bør også være hovedstadskommunens mål.

2.1 Målet: En selvberende økonomi

Udgangspunktet i dag viser, at den nye storkommune etableres på et økonomisk grundlag, hvor ca. to tredjedele af økonomien er skabt på basis af egne indtægter, mens den sidste tredjedel kommer fra tilskud udefra. En del af aktiviteterne i kommunen finansieres af Landskassen, men en væsentlig del af kommunens indkomstskat går også til landskat.

Tabel 1. Evne til at skabe indtægter til dækning af egne udgifter

Kommune	Nettodrifts- & anlægsudgifter i alt	Tilskud & udligning	Egne indtægter	Indtægter i alt	Egne indtægter	Egne indtægter
					som pct. af alle indtægter	som pct. af udgifter
1.000 kr.					Pct.	
Ivittuut	20.181	-6.008	14.818	8.810	168,2	73,4
Paamiut	93.334	47.653	41.510	89.163	46,6	44,5
Nuuk	968.196	133.332	726.722	860.054	84,5	75,1
Ammassalik	139.519	92.195	49.283	141.478	34,8	35,3
Iltoqqortormiut	29.352	19.232	10.120	29.352	34,5	34,5
<i>Sermersooq</i>	<i>1.250.582</i>	<i>286.404</i>	<i>842.453</i>	<i>1.128.857</i>	<i>74,6</i>	<i>67,4</i>

Kilde: Beregninger af Greenland Venture A/S på basis af statistik fra www.kanukoka.gl, maj 2008 (kommunale budgetter 2008).

Hvad består en selvberende økonomi af? Den mest enkle definition er, at det er en økonomi, hvor kommunen selv betaler alt. Hvis kommunen har en udgift, må kommunen selv bære udgiften. Hvis vi udelukkende ser på den nye storkommunes offentlige økonomi, betyder det, at kommunen må sikre sig effektivisering af den offentlige sektor eller et skattegrundlag og andre indtægter, der uden tilskud udefra kan sikre det eksisterende serviceniveau i kommunen, eller man må indrette sig på et andet velfærds- og serviceniveau.

Hvis der derimod tales om en selvberende økonomi i en større kontekst, hvor den samlede nationaløkonomi indgår i begrebet (kommunens borgere bidrager jo f.eks. med landsskat til Landskassen), bliver indholdet i en sikring af en tilstand med en selvberende økonomi mere uklar. Der bliver derfor også langt flere redskaber at anvende til at skabe sammenhæng i økonomien. I princippet kan kommunen godt modtage tilskud fra Landskassen, men det skal være betinget af en noget-for-noget forhandling, hvis der fortsat skal være tale om en selvberende økonomi.

2.2 Højest mulig aflønning af indsatsfaktorerne

Målet for den samfundsmæssige udnyttelse af kommunens ressourcer og dermed kommunens økonomi er at sikre den højest mulige aflønning af indsatsfaktorerne i lokalområdet og hvor der samtidig skabes fuld beskæftigelse. Indsatsfaktorerne er her arbejdskraft, naturressourcer m.v. Indsatsfaktoren arbejdskraft eller humankapitalen er den altafgørende ressource, som landet besidder. Derfor er det afgørende vigtigt, at denne kapital forvaltes, anvendes og videreudvikles, således at potentialet for værdiskabelse i kommunen og for den sags skyld i hele landet kan stige.

Højest mulig aflønning af indsatsfaktoren arbejdskraft er ikke højere løn for samme arbejde som i dag. Det er højere løn, fordi produktiviteten er blevet forøget. Produktiviteten kan kun forøges ved, at arbejdskraften præsterer en større indsats pr. tidsenhed, eller ved at ny teknologi mellem produkt og arbejdskraft skaber denne produktivitetsforøgelse.

Regnestykket er rimeligt enkelt. Det handler ikke kun om at skabe fuld beskæftigelse, men også om at sikre, at den lokale arbejdskraft har jobs, der giver en konkurrencedygtig, men så høj løn som muligt. Beskæftigelse i jobs, der får offentlige tilskud er en dårlig forvaltning af den menneskelige kapital. Resultatet er, at den enkelte ikke i tilstrækkelig grad bidrager til den fælles økonomi i form af skattebetaling. Samtidigt vil den enkelte blive fanget i en fattigdomsfælde, fordi vedkommende typisk kunstigt kan bibeholde et job uden fornyelse af kvalifikationer og uddannelse. Tilskud bør kun anvendes i en kort tidsbegrænset periode, hvorefter en virksomhed og den tilknyttede beskæftigelse skal fortsætte på konkurrencemæssige vilkår lige som alle andre virksomheder.

En generel opkvalificering er en afgørende forudsætning for, at lokale virksomheder kan indføre ny teknologi, og dermed forhøje produktiviteten. Men regionen må samtidigt fortsat have fokus på mulighederne for nyskabelse og udvikling, så den udvikles til en også i international sammenhæng konkurrencedygtig region. Det er derfor også en vigtig udfordring for lokale forsknings- og uddannelsesinstitutioner, erhvervsliv og kommunale myndigheder at omsætte den eksisterende viden i regionen til fremtidsrettede nyskabelser og værdiskabelse. Der skal udvikles et innovationssystem, der hele tiden systematisk sætter fokus på nyskabelser og fælles fordele af ny udvikling – også i samarbejde med eksterne aktører her i landet og i udlandet. Samtidigt må det forventes, at landsstyre og landstinget bakker op med deres virkemidler i form af et effektivt og langsigtet engagement.

Potentialet for innovation er relativt højt i den nye storkommune. Hvis den nye storkommune udbygger infrastrukturen for innovation med et innovationscenter, der udover enkeltprojekter kan danne ramme for regionale kompetenceklynger, er der gode muligheder for, at den nye storkommune også fremover fremstår som en attraktiv samarbejdspart-

ner for eksterne investorer, og dermed skabe beskæftigelse og indkomst til kommunens borgere på et højere niveau end i dag.

Innovationscentret bør således ikke kun ses som en isoleret institution, men et første skridt til en fælles strategi om at gøre Nuuk og den nye storkommune til en international konkurrencedygtig region. Innovationscentret og en strategi for erhvervsmæssigt at blive internationalt konkurrencedygtig kan heller ikke ses isoleret fra, at dette kræver gode børneinstitutioner, skoler og arbejde til alle. Kun under et vil disse faktorer danne grundlag for et positivt forretningsklima og et åbent socialt miljø, jf. også tidligere nævnte OECD-rapport.

Innovationscentret skal danne kernen i kommunen samlede innovationssystem. Funktionen er via åbenhed og informationsindsamling at skabe overblik over, hvordan lokal viden kan blive til nye erhvervsmuligheder og dermed værdiskabelse for kommunens borgere.

Landspolitikken har igangsat en omfattende opkvalificering af befolkningen ved igangsættelse af formaliserede uddannelser på alle niveauer. Innovationssystemet skal være redskab til at opsamle og systematisere den praktiske erfaring eller tavse viden, der findes hos enkeltpersoner og i virksomheder, og innovationscentrets opgave bliver at gøre denne viden tilgængelig for så mange som muligt. Den tavse viden formidles bedst ved møde mellem mennesker og direkte kontakt mellem virksomheder. Hvis der samtidigt skabes tæt kontakt til uddannelsesinstitutioner og forskningsenheder vil der kunne skabes et effektivt forum for fortsat innovation af produkter og organisationer.

Økonomisk set skal et innovationscenter ses som en investering i fremtiden. Denne investering skal betale sig tilbage, endog med en god forretning for de investorer, der i fællesskab gennemfører denne satsning. Derfor bør innovationscentret fra starten udvikles på forretningsmæssige principper, og via løbende ekstern evaluering og stram økonomisk styring skal det sikres, at den satsning, der gøres, giver det størst mulige økonomiske afkast.

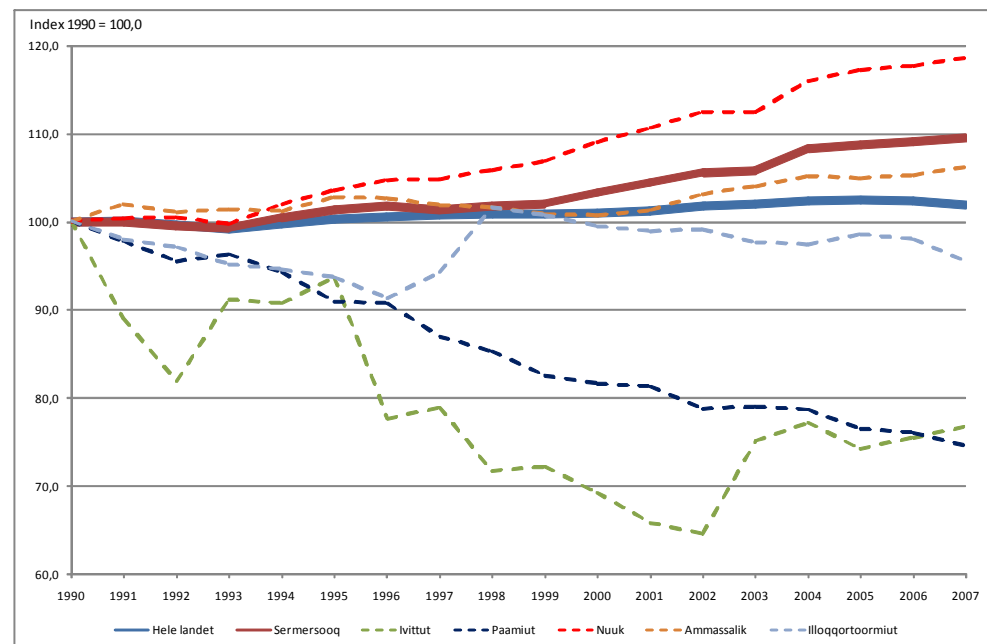
3 Befolkning, arbejdsstyrke og beskæftigelse

Den altafgørende indsatsfaktor eller ressource, som vi råder over, er befolkningen og dermed arbejdskraften. Derfor er det vigtigt hele tiden at afstemme de økonomiske og de erhvervsmæssige forventninger med udviklingen af denne ressource. I det følgende gives der et overblik over befolkningsudviklingen og udviklingen af arbejdsstyrken i den nye storkommune.

3.1 Befolkning og arbejdsstyrke

Figur 1 viser, hvordan befolkningsudviklingen har været de seneste 17 år. Tendensen synes klar: Befolkningen koncentrerer sig mere og mere i hovedstaden. Fra i 1990 at have haft 22,8 pct. af befolkningen, har den eksisterende Nuuk Kommune pr. 1. januar 2007 26,6 pct. af befolkningen.

Figur 1. Befolkningsudvikling, 1990-2007



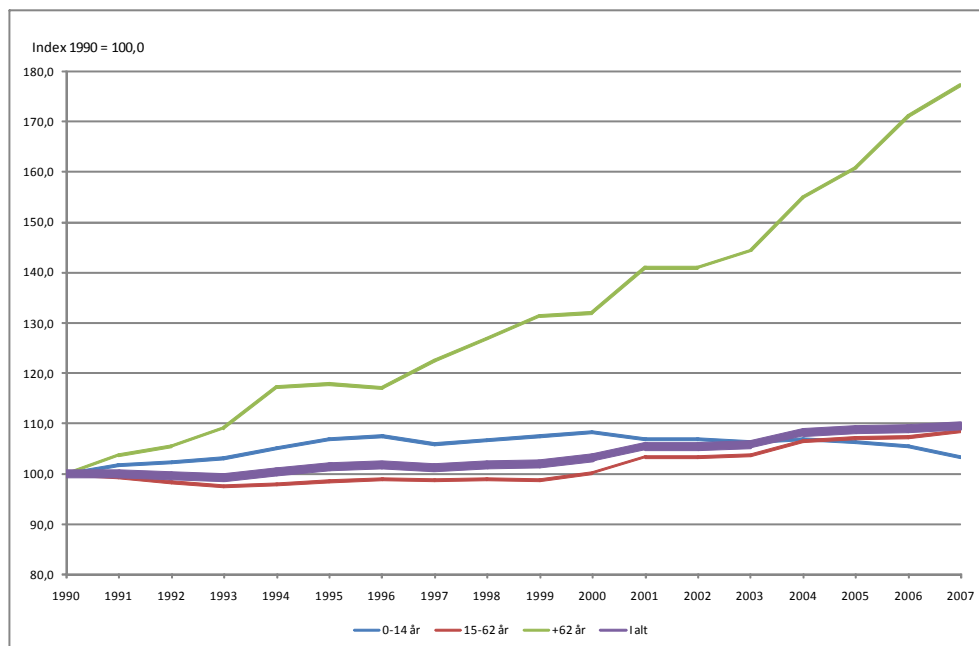
Kilde: Egne beregninger på basis af oplysninger fra Grønlands Statistiks statistikbank, august 2008.

Nuuk Kommune trækker den nye storkommune med sig, således at storkommunen som helhed også har en befolkningsudvikling, der er større end befolkningsudviklingen i hele landet.

Men lige som resten af landet vil den nye storkommune opleve forandringer i befolkningssammensætningen, der gør det nødvendigt at foretage ændringer i den måde, vi hidtil har indrettet samfundet.

Figur 2 viser, at der i perioden 1990 til 2007 sker en forøgelse af gruppen af ældre, mens gruppen af børn og personer i arbejdsdygtig alder (15-62 år) ikke stiger.

Figur 2. Befolkning fordelt på tre aldersgrupper, 1990-2007



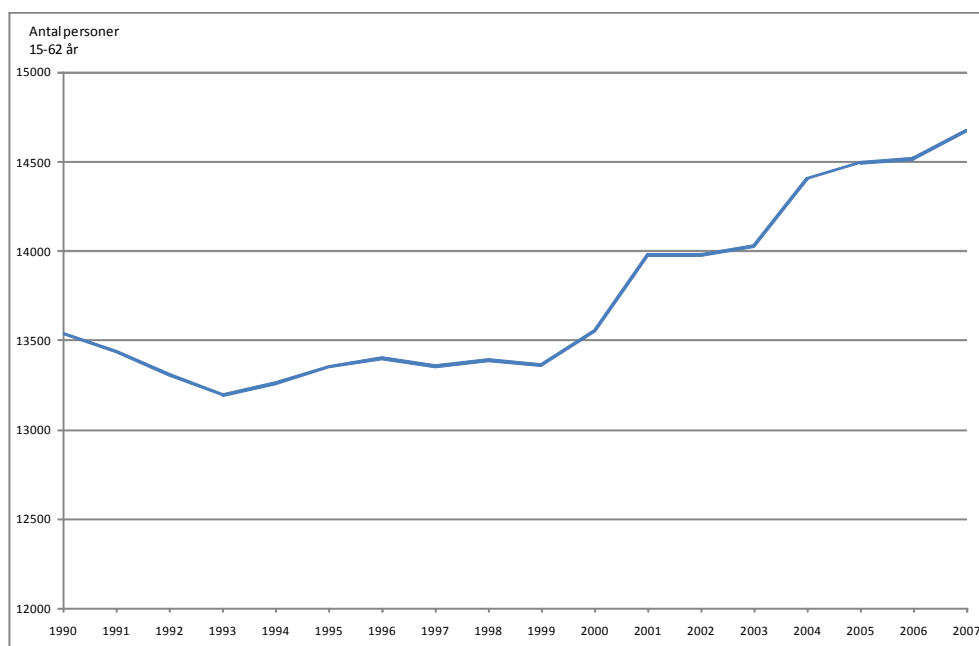
Kilde: Egne beregninger på basis af oplysninger fra Grønlands Statistiks statistikbank, august 2008.

Årsagen er, dels nogle lange bølger af demografisk udvikling, der giver konsekvenser på forskellig vis i de enkelte årtier, dels at en bedre velfærd gør, at befolkningen lever længere.

Den eksisterende Nuuk Kommune er meget dominerende på det grønlandske arbejdsmarked. Pr. 1. januar 2007 var 38,0 pct. af den grønlandske arbejdsstyrke (personer mellem 15 og 62 år) bosiddende i de kommuner, der nu danner Kommuneqarfik Sermersooq.

Samtidigt er arbejdsstyrken stigende i den nye storkommune som følge af koncentrationen af den grønlandske befolkning i hovedstaden. Figur 3 viser udviklingen i arbejdsstyrken i storkommunen i perioden 1990-2007.

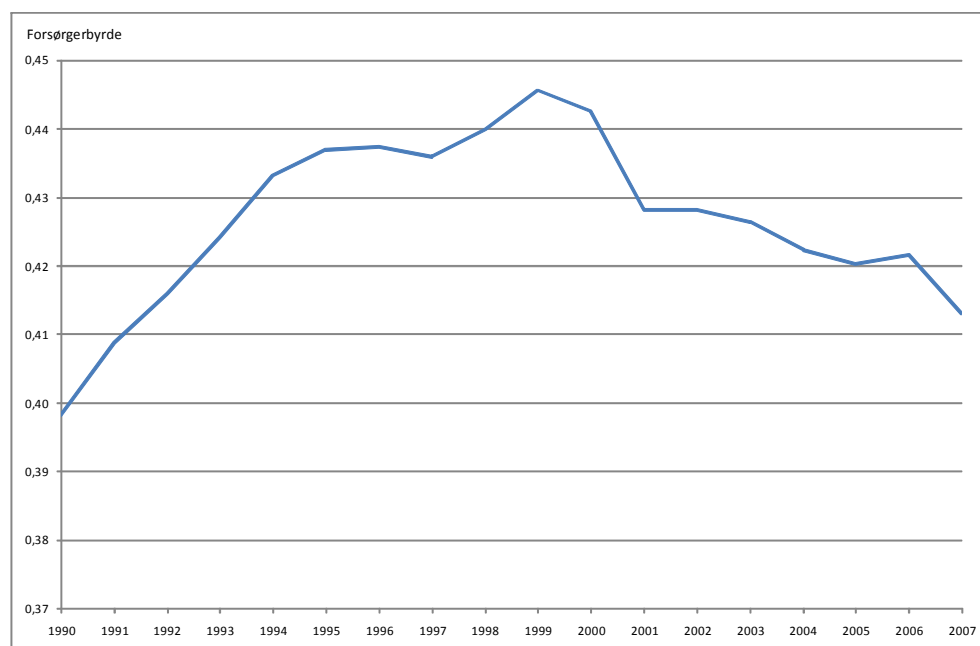
Figur 3. Arbejdsstyrkens udvikling i fem kommuner, 1990-2007



Kilde: Egne beregninger på basis af oplysninger fra Grønlands Statistiks statistikbank, august 2008.

Normalt anvender man begrebet forsørgerbyrde til at beskrive, hvordan befolkningsudviklingen vil påvirke de økonomiske forhold. Forsørgerbyrden angiver forholdet mellem gruppen af personer uden for arbejdsstyrken og personer i arbejdsstyrken. For de kommuner, der nu tilsammen danner Sermersooq, er udviklingen i forsørgerbyrden vist i Figur 4 for perioden 1990 til 2007.

Figur 4. Forsørgerbyrde Kommuneqarfik Sermersooq, 1990-2007



Kilde: Egne beregninger på basis af oplysninger fra Grønlands Statistiks statistikbank, august 2008.

Forsørgerbyrden har været svagt faldende siden 1999 for de kommuner, som nu kommer til at danne Kommuneqarfik Sermersooq. Men dette svage fald modsvares af, at gruppen af ældre, der er i høj alder, og som derfor kræver en relativt dyrere ældrepleje, vokser de kommende år. Det samlede resultat er, at den demografiske udvikling ikke vil forårsage lettelser for den offentlige økonomi i de kommende årtier.

Et andet problem er, at en alt for stor del arbejdsstyrken er marginaliseret eller udstødt af arbejdsmarkedet. Udstødelse fremkommer ved, at personer i arbejdsdygtig alder får tildelt førtidspension. I den nye stor-kommune vil lidt over 900 personer (2006 niveau) være udstødt og modtage førtidspension. Det svarer til et beløb på ca. 70 millioner kroner i 2006. Værre er det, at aldersspredningen i gruppen af førtidspensionerede betyder, at det vil koste det offentlige ca. 0,9 milliarder kroner, hvis alle overlever indtil de kan få alderspension, igen regnet i 2006-omkostningsniveau. Hertil kommer, at gruppen jo er i arbejdsdygtig alder, således at de jo reelt i samme periode skulle bidrage til det offentlige via skatter med cirka en tredjedel af S.I.K.'s minimumsløn. Det er en afgørende forudsætning for at opnå målet om en selv bærende økonomi, at en væsentlig del af gruppen af førtidspensionerede revalideres og kommer tilbage på arbejdsmarkedet.

Marginaliseringen fremkommer på forskellig vis. Der er dels tale om ledighed, og dels tale om personer, der er i beskæftigelse, men som på grund af manglende kvalifikationer og arbejde i lavtlønsområder, ikke er i stand til at opretholde en skattepligtig indkomst over f.eks. S.I.K.'s minimumsløn.

Udstødelse og marginalisering betyder, at en meget stor del af de 15-62 årige i den nye storkommune ikke har en tilfredsstillende skattepligtig indkomst. I Tabel 2 er indkomstfordelingen for de personer, der i løbet af året 2006 har været bosiddende i en af de fem kommuner, som Kommuneqarfik Sermersooq nu omfatter, beregnet.

Tabel 2. Skattepligtig indkomst for personer med ophold i fem kommuner, året 2006

Kommune	Skattepligtig indkomst						I alt
	0-99.999 kr.	100.000-199.999 kr.	200.000-299.999 kr.	300.000-399.999 kr.	400.000-459.999 kr.	Over 500.000 kr.	
	Antal personer						
Ivittuut	80	21	18	35	49	30	233
Paamiut	1.267	392	220	67	31	22	1.999
Nuuk	7.887	2.509	2.168	1.658	812	891	15.925
Ammassalik	2.333	427	223	109	41	39	3.172
Ittoqqortoormiit	401	91	42	21	7	6	568
Storkommune i alt	11.968	3.440	2.671	1.890	940	988	21.897
	Procentfordeling						
Ivittuut	34,3	9,0	7,7	15,0	21,0	12,9	100,0
Paamiut	63,4	19,6	11,0	3,4	1,6	1,1	100,0
Nuuk	49,5	15,8	13,6	10,4	5,1	5,6	100,0
Ammassalik	73,5	13,5	7,0	3,4	1,3	1,2	100,0
Ittoqqortoormiit	70,6	16,0	7,4	3,7	1,2	1,1	100,0
Storkommune i alt	54,7	15,7	12,2	8,6	4,3	4,5	100,0

Note: Bemærk at tabellen omfatter alle personer, der har været bosiddende i de fem kommuner i perioden 1. januar 2006 til 1. januar 2007, og den samlede skattepligtige indkomst for disse personer i samme år.

Kilde: Egne beregninger på basis af særkørsler i Grønlands Statistik, august 2008.

Som det fremgår af tabellen, er der tale om en alt for stor gruppe af personer, der på den ene side ikke opnår en personlig indkomst, der er acceptabel for at kunne skabe gode rammer for sig selv og familie, og på den anden side ikke er i stand til at bidrage i tilstrækkeligt omfang til den fælles økonomi i den offentlige sektor.

Der er selvfølgelig mange forbehold, der skal knyttes til denne opsummering af indkomstfordelingen i den nye storkommune, f.eks. vil uddannelsessøgende i kommunen for størstedelens vedkommende være at finde blandt personer med de laveste indkomster. Men helhedsindtrykket er, at der er tale om omfattende strukturproblemer.

Disse strukturproblemer er hidtil løst ved, at staten har finansieret den offentlige sektor med et årligt bloktilskud, et bloktilskud, der er viderefundet til kommunerne. Samtidigt har politikken været, at der via de offentlige finanser er sket en relativ stor omfordeling til fordel for den befolkningsgruppe, der har haft den mindste indtjening.

Dette vil under en økonomi, der ikke understøttes af et bloktilskud, ikke kunne lade sig gøre i det omfang, det sker i dag. Dette viser, hvor afgørende vigtig den generelle opkvalificering af befolkningen er på lang sigt.

Men samtidigt skal der skabes nye jobs i det private erhvervsliv. Disse jobs skal have en høj produktivitet, således at aflønningen til arbejdsstyrken som indsatsfaktor, kan blive så høj som mulig. Disse jobs kommer ikke nødvendigvis af sig selv, og det er her, at erhvervsfremme generelt og et forøget fokus på innovation kommer ind i billedet som en nødvendig foranstaltning.

3.2 Beskæftigelsesudviklingen

Der findes beskæftigelsestal for 2004. I 2004 var beskæftigelsen i hele landet og de fem kommuner, der nu danner Kommuneqarfik Sermersoq fordelt således:

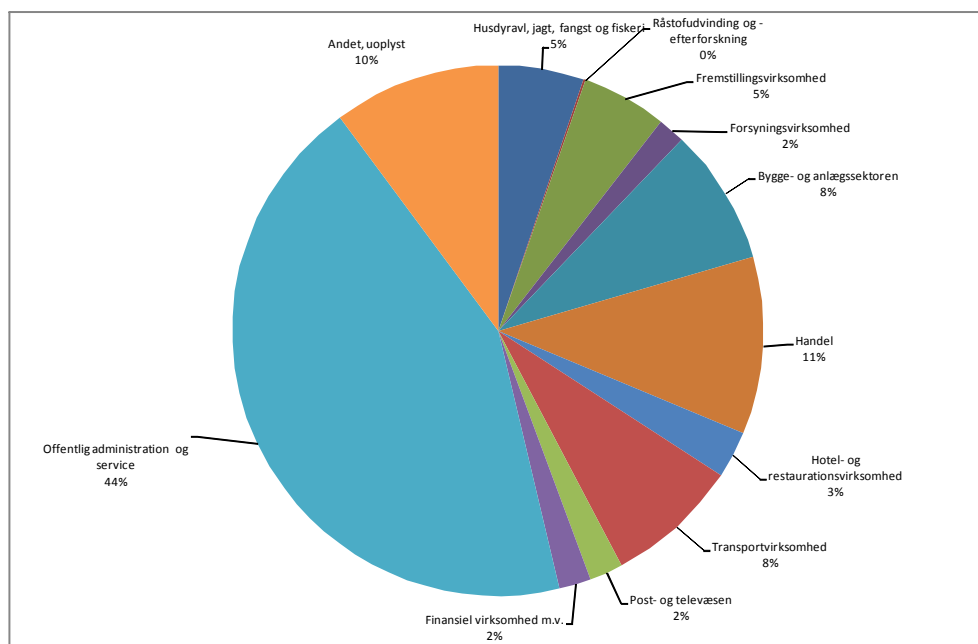
Tabel 3. Beskæftigelsen i hele landet og fem kommuner, 2004

Branche	Hele landet	Ivittuut	Paamiut	Nuuk	Ammassalik	Iltoqqortormiit
	Antal årsværk					
Husdyravl, jagt, fangst og fiskeri	1.715	1	84	461	26	-
Råstofudvinding og -efterforskning	44	-	-	16	-	-
Fremstillingsvirksomhed	2.197	-	135	416	14	2
Forsyningsvirksomhed	464	-	20	121	27	14
Bygge- og anlægssektoren	2.228	-	63	724	107	17
Handel	3.069	-	77	888	186	36
Hotel- og restaurationsvirksomhed	784	1	13	276	23	1
Transportvirksomhed	1.647	-	32	833	24	1
Post- og televæsen	388	-	2	195	14	8
Finansiell virksomhed m.v.	482	-	22	187	4	-
Offentlig administration og service	12.156	4	409	3.585	639	143
Andet, uoplyst	2.845	8	10	1.072	20	1

Kilde: Grønlands Statistik, Beskæftigelsesstatistikken, 2004.

Tabellen viser, at alle de eksisterende kommuner har en beskæftigelse, der er domineret af den offentlige sektor. Højest andel havde den offentlige sektor i Illoqqortoormiut, hvor 64,1 pct. af de beskæftigede var beskæftiget i denne sektor (excl. de offentligt ejede selskaber). Den nye storkommunes beskæftigelses sammensætning var i 2004 sammensat som vist i Figur 5.

Figur 5. Beskæftigelsessammensætningen, fem kommuner, der danner Kommuneqarfik Sermersooq, 2004



Kilde: Grønlands Statistik, Beskæftigelsesstatistikken, 2004.

Det fremgår klart af oversigten, at omlægningen af økonomien til en selv bærende økonomi og dermed omlægningen af den offentlige sektor vil få store konsekvenser for beskæftigelsessammensætningen i den nye storkommune.

Samtidigt med den positive udvikling med forøgelsen af personer i arbejdsdygtig alder er der to forhold, der kan gøre sig gældende i forbindelse med at give adgang til endnu mere arbejdskraft.

For det første er det den nævnte tilpasning af den offentlige sektor. I dag er næsten halvdelen af de beskæftigede her i landet beskæftiget i den offentlige sektor. Når der skal skabes en selv bærende økonomi, skal der ske en tilpasning af den offentlige beskæftigelse. Den skal mindskes betydeligt, således at velfærdssamfundet kan forsvares og fortsat udvikles.

For det andet er der generel politisk enighed om, at de offentligt ejede selskaber skal begrænse deres virke til deres kernekompetence. I dag beskæftiger disse selskaber ca. 6.000 personer, så en tilpasning af især forsynings selskaberne vil få afgørende betydning for den mængde af arbejdskraft, der er til rådighed for det private erhvervsliv.

Konklusionen er igen, at der skal skabes et stort antal nye jobs som grundlag for udviklingen af en selv bærende økonomi. Kravet til disse

jobs er, at de ikke er genereret af den offentlige økonomi, og at der er tale om en relativ høj indkomst til de ansatte.

4 Erhvervsudviklingen i Kommuneqarfik

Sermersooq

For den nye storkommune og for Nuuk gælder som for hele Grønland en lang række komparative fordele og ulemper. Nogle af de vigtigste er:

- a. Adgang til store mængder naturressourcer og adgang til natur af unik og exceptionel kvalitet (turisme). Vanskelige klimaforhold.
- b. Relativt lavt uddannelsesniveau, men relativ høj aflønning sammenlignet med lande i Den tredje verden, der har en stor arbejdsstyrke til rådighed.
- c. Relativt stabile politiske og økonomiske forhold og relativt højt velværd.
- d. Hjemmemarkedet er lille og geografisk opsplittet i mange små markeder. Relativt højt prisniveau på hjemmemarkedet forårsaget af manglende volumen og svigtende konkurrence.
- e. Dominans i flere brancher af store virksomheder, herunder offentligt ejede aktieselskaber.
- f. Geografisk placering langt borte fra større markeder i Nordamerika og Europa forårsager høje transportomkostninger for turisme og lange transporttider for let fordærlige varer.
- g. Ny informationsteknologi (herunder søkabel) giver nye fordele i forhold til at overkomme lange afstande.
- h. Primært eksport af råvarer og lavt forarbejdede varer.
- i. Koncentreret handel med Danmark, forårsaget af enstrenget forsyningsstruktur og fortsat binding til danske virksomheder.

Globaliseringen vil give nye muligheder for forøgede investeringer i erhvervsaktiviteter i Nuuk ligesom andre steder, men der er også en alvorlig risiko for, at Grønland marginaliseres økonomisk og handelsmæssigt, fordi der ikke opnås den fornødne specialisering og diversificering af erhvervslivet på basis af eksisterende og nye komparative fordele.

Omstillingen forsinkes, som tidligere nævnt for øjeblikket af afhængigheden af det forbrug, der skabes af tilskuddet fra staten. Tilskyndelsen for virksomheder til at målrette sig efterspørgslen på verdensmarkedet mangler, og mastodont-økonomien i de offentligt ejede aktieselskaber kan fortsætte, selv om der ikke længere synes at være et naturligt økonomisk fundament for deres virke.

4.1 Virksomhedsbestanden

I det følgende er virksomhedsbestanden opgjort. Virksomhedsbestanden i den nye storkommune er jo den væsentligste samarbejdspartner og interessant i et kommende innovationscenter i Kommuneqarfik Sermersooq. Innovationscentret og det tilhørende innovationssystems fundamentale opgave bliver at få disse virksomheder og nye, der kommer til at sætte fokus på innovation, og dermed udvikling af nye jobs til borgerne i kommunen.

Virksomhedsbestandens sammensætning og størrelse er opgjort efter udbetalt lønsum på basis af indberetninger til skattevæsenet. Dvs. at virksomhedsbestanden i denne sammenhæng er virksomheder, der har udbetalt en lønsum i året 2006. Den offentlige sektor bestående af Grønlands Hjemmestyre og kommunerne er ikke medregnet i denne analyse af virksomhedsbestanden. En virksomhed er defineret som et offentligt- eller privatejet selskab, der er registreret med et arbejdsgiverregisternummer, GER, der juridisk har hjemsted i en af de kommuner, der nu tilsammen udgør Kommuneqarfik Sermersooq. Dvs. at dele af lønsummen kan være udbetalt til dele af virksomheden beliggende i andre kommuner.

4.1.1 Antal og størrelse af virksomheder

Antallet af virksomheder i de fem kommuner, der nu danner Kommuneqarfik Sermersooq, og som udbetalte løn i 2006 var på i alt 553 virksomheder. Dette svarer til 37 pct. af alle virksomheder i Grønland inden for samme definition.

Tabel 4. Virksomhedsbestanden, antal og størrelse

Klasse	Virksomhedsstørrelse	Antal	Pct.	Lønsum	Pct.
Små	0-0,5 mio.kr.	259	46,8	46.874.377	1,8
	0,5-1,0 mio.kr.	64	11,6	45.641.318	1,7
Mellem	1-5 mio.kr.	159	28,8	371.457.486	14,2
	5-10 mio.kr.	35	6,3	253.681.465	9,7
	10-20 mio.kr.	14	2,5	198.335.607	7,6
Store	20-50 mio.kr.	14	2,5	436.839.161	16,7
	> 50 mio.kr.	8	1,4	1.270.605.254	48,4
	<i>I alt</i>	553	100,0	2.623.434.668	100,0

Kilde: Beregning på basis af data fra Grønlands Statistik, august 2008..

I tabellen er virksomhedsbestanden opdelt i tre overordnede klasser, små, mellemstore og store virksomheder i forhold til udbetalt lønsum. Langt størstedelen, 58,4 pct., er små virksomheder. Denne gruppe, der pr. definition udbetaler mindre end 1 million om året i lønsum, udbetaler kun 3,5 pct. af den samlede virksomhedsbestands lønsum. Disse virksomheder er fordelt på en lang række brancher og omfatter virksomheder inden for fiskeri, taxiselskaber, småbutikker m.v.

Gruppen af mellemstore virksomheder omfatter 208 virksomheder, fælles for disse virksomheder er, at de i 2006 har udbetalt en lønsum på mellem 1 million og 20 millioner kroner. Denne gruppe omfatter 37,6 pct. af virksomhedsbestanden, men udbetaler kun 31,4 pct. af den samlede virksomhedsbestands lønsum. Gruppens virksomheder er spredt på de fleste hovedbrancher.

Gruppen af store virksomheder i den nye storkommune Kommuneqarfik Sermersooq omfatter kun 22 virksomheder. Det er virksomheder, der i 2006 havde en lønsum på over 20 millioner kroner. Denne gruppe er altdominerende i den nye storkommunes erhvervsliv og økonomi. Gruppen af store kommuner omfatter kun 3,9 pct. af antallet af virksomheder i kommunen, men de udbetaler 65,1 pct. af den samlede virksomhedsbestands lønsum.

I alt er der 32 virksomheder i hele landet, der i 2006 udbetalte en lønsum på over 20 millioner kroner om året. De 22 af disse virksomheder har således hjemsted i Kommuneqarfik Sermersooq.

Den samlede fordeling af virksomhedsbestanden på størrelse og på den fem eksisterende kommuner fremgår af Tabel 5.

Tabel 5. Virksomhedsbestand, fordelt på størrelse og kommune, 2006

Klasse	Virksomhedsstørrelse	Ivittuut	Paamiut	Nuuk	Ammassalik	Illoqqortoormiut	I alt
Små	0-0,5 mio.kr.	2	33	199	22	3	259
	0,5-1,0 mio.kr.	0	7	53	3	1	64
Mellem	1-5 mio.kr.	1	2	150	4	2	159
	5-10 mio.kr.	0	1	33	1	0	35
	10-20 mio.kr.	0	0	12	2	0	14
Store	20-50 mio.kr.	0	0	14	0	0	14
	> 50 mio.kr.	0	0	8	0	0	8
	I alt	3	43	469	32	6	553

Kilde: Beregning på basis af data fra Grønlands Statistik, august 2008.

Fordelingen af eksisterende virksomhedsbestand på størrelse, her målt i lønsum, må være en afgørende forudsætning for, hvordan et innovationscenter indrettes.

For det første viser ovenstående beregninger, at Nuuk er altdominerende, hvad angår hjemsted for erhvervslivet i den nye storkommune. Men skal der sættes på et par af de meget store interessenter, og vil de overhovedet være interesseret? Eller skal der sættes på at gøre de små og mellemstore virksomheder stærkere ved at samle dem sammen med et par af de store selskaber i kompetenceklynger?

Den bedste løsning vil være at lade nogle af de store selskaber, der for langt størstedelen er offentligt ejede, være lokomotivet for udvikling af egentlige kompetenceklynger i tæt samarbejde med de små og mellemstore virksomheder.

4.1.2 Branchefordeling af virksomhedsbestanden

Branchefordelingen af virksomhedsbestanden i 2006-tal fremgår af Tabel 6.

Tabel 6. Virksomhedsbestanden fordelt på hovedbranche og størrelse

Branche	Små		Mellem			Store		I alt
	0-0,5 mio.kr.	0,5-1 mio.kr.	1-5 mio.kr.	5-10 mio.kr.	10-20 mio.kr.	20-50 mio.kr.	> 50 mio.kr.	
Husdyravl, jagt, fangst og fiskeri	42	4	4	3	4	3	0	60
Råstofudvinding og -eftersøgning	0	1	1	1	0	0	0	3
Fremstillingsvirksomhed	10	3	9	4	1	0	0	27
Forsyningsvirksomhed	0	0	2	0	0	0	1	3
Bygge- og anlægssektoren	33	10	40	10	2	4	1	100
Handel	30	15	32	4	2	2	1	86
Hotel- og restaurationsvirksomhed	16	3	11	3	0	1	0	34
Transportvirksomhed	37	5	14	2	1	1	3	63
Post- og televæsen	0	0	1	0	0	0	1	2
Finansiell virksomhed m.v.	3	0	0	1	1	1	0	6
Service	44	19	30	5	3	1	1	103
Andet, uoplyst	44	4	15	2	0	1	0	66
I alt	259	64	159	35	14	14	8	553

Kilde: Beregning på basis af data fra Grønlands Statistik, august 2008.

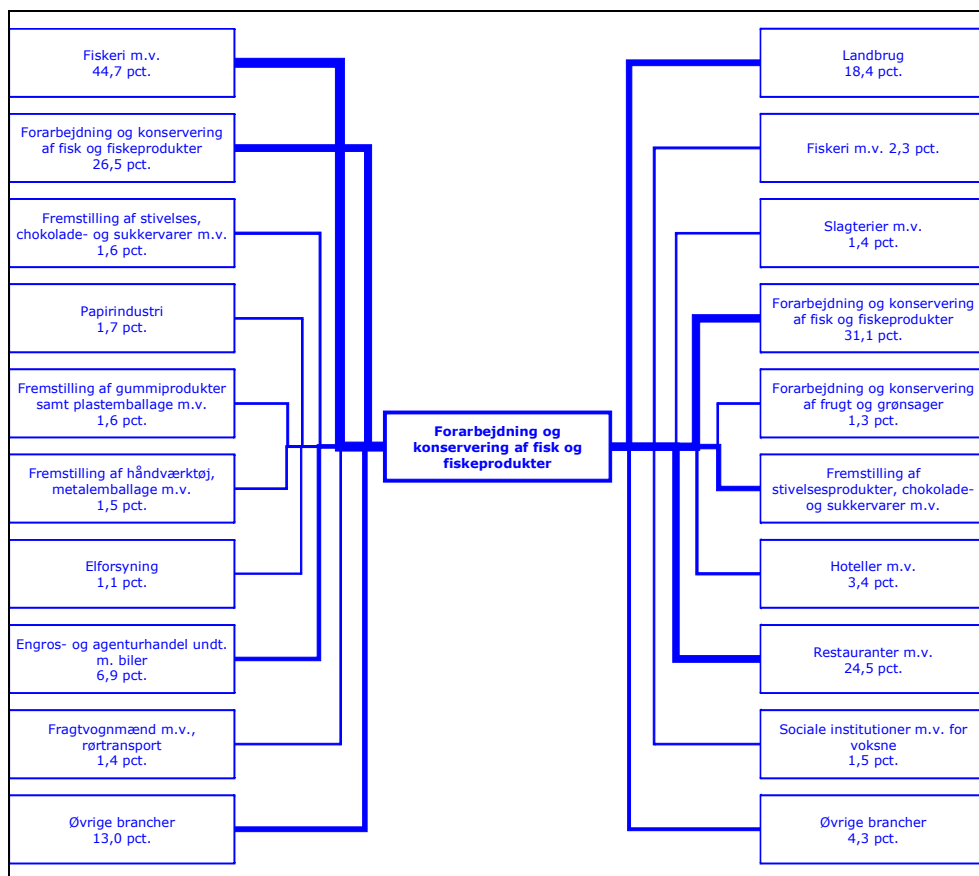
De fleste brancher er karakteriseret ved, at de har nogle få store virksomheder målt i lønsum. Alle brancher har også en gruppe af mellemstore virksomheder og så en stor mængde af små virksomheder.

Der er mere end 100 virksomheder inden for servicevirksomhed og præcist 100 inden for bygge- og anlægsvirksomhed. Målt i antal virksomheder er fremstillingsvirksomhed en lille hovedbranche med kun 27 virksomheder med juridisk hjemsted i den nye storkommune. Inden for fiskeri og fangst er der 60 virksomheder, hvoraf langt de fleste er i den mindste klasse.

Branchefordelingen er interessant, men en kompetenceklynge i innovationssammenhæng vil omfatte virksomheder, der omfatter den samlede værdikæde, dvs. virksomheder, der arbejder med kerneproduktion eller -tjenesteydelser, og så en række følgevirksomheder, der i form af outsourcete opgaver eller ved salg af varer og tjenesteydelser indgår i den samlede værdikæde i en given produktion.

Det daværende Selvstyredirektoratet har tidligere udarbejdet en backward-forward analyse på basis af data fra en dansk input-output analyse for fiskeindustrien for året 2000. Det grønlandske fiskeri vil i stor udstrækning ligne den danske model, bortset fra at en lang række af varer og tjenesteydelser importeres fra Danmark.

Figur 6. Backward-forward, Forarbejdning af fisk og fiskeprodukter



Kilde: Direktoratet for Selvstyre: "Grønlands samarbejde med Danmark", august 2005.

Den venstre side af figuren viser input fra forskellige brancher til fiskeindustri, mens højre side (forward-siden) viser output til brancher, dvs. hvilke brancher industrien sælger varerne til. En kompetenceklynge for fiskeindustri i et innovationscenter ville skulle bestå af både branchen selv, leverandører til brancher og kunder. Hertil kommer offentlige institutioner m.v.

4.1.3 Udviklingen i virksomhedsbestanden

Der synes at være en tendens til, at mange tror, at erhvervslivet er en rimelig stabil ting. Det er en alvorlig misforståelse. Faktisk er erhvervsudviklingen meget dynamisk, og samtidigt med at der fødes nye virksomheder, dør mange eksisterende.

Denne dynamiske udvikling får konsekvenser for de beskæftigede. De fleste, der fritstilles fra virksomheder, der lukker, eller som er i beskæftigelsesmæssig tilbagegang, finder nyt arbejde i andre virksomheder, men hele tiden er der behov for fleksibilitet og omstillingsparathed, for

den nye arbejdsplads har behov for lidt anderledes kvalifikationer, end den, arbejdskraften kom fra.

Virksomhedsbestanden i de fem kommuner, der nu danner Kommuneqarfik Sermersooq, har ligeledes udviklet sig voldsomt. Dette er der gennemført beregninger for i perioden år 2000 til 2006. Virksomhedsbestanden betalte i år 2000 en lønsum på 2,1 milliarder kroner. I 2006 var denne lønsum via lønstigning, prisudvikling og resultatet af udvikling i øvrigt steget til 2,6 milliarder kroner.

Tabel 7 viser, hvordan virksomhedsbestanden har udviklet sig år for år i de syv år, undersøgelsen dækker. Resultatet er tankevækkende. Hvert år er der nyetableret helt op til 64 virksomheder på et år, mens der tilsvarende er blevet nedlagt et tilsvarende antal. Nyetableringerne og nedlæggelserne svarer i gennemsnit i analyseårene til næsten en tiendedel af virksomhedsbestanden det pågældende år.

En mindre del af forandringerne er omlægning af en eksisterende virksomhed, men under alle omstændigheder er det store forandringer, der her kan ses.

Det er også i denne dynamiske kontekst, som et innovationscenter skal ses i. Hvor mange arbejdspladser, og hvor meget kan lønsummen forøges, hvis vi via systematisk arbejde og større fokus på samarbejde om innovation af vores lokale virksomheder, ville vi kunne bibeholde eller skabe? Gennemsnitligt giver en tredjedel af lønsummen tilbage i skat. Investeres der tilfredsstillende i et fælles, lokalt innovationssystem, vil en stigning af indtægterne til det offentlige kunne mærkes registreres i løbet af kort tid.

Dermed bliver der skabt et langt større råderum til at skabe yderligere erhvervsudvikling og videreudvikling af velfærdssamfundet. Det er i en sådan proces, at velfærdssamfundet og hermed ikke mindst levevilkårene for vore unge, vore ældre og de svage kan forsvares – i modsætning til at forsvare samme velfærd og levevilkår ved fortsat at omfordele mindre og mindre offentlige finanser i både landet som helhed og i hver enkelt af de nye storkommuner.

Tabel 7. Udvikling i virksomhedsbestanden, fem kommuner, 2000-2006

	2000	2001	2002	2003	2004	2005	2006
	Antal virksomheder						
Videreføres fra året før	-	443	469	462	466	485	488
Nyetableres	-	63	47	64	61	52	57
Nedlægges i løbet af året	25	32	45	61	43	62	-
Genetableres	-	-	5	6	7	13	9
<i>Aktive</i>	<i>478</i>	<i>506</i>	<i>521</i>	<i>532</i>	<i>534</i>	<i>550</i>	<i>554</i>
	Pct. af virksomhedsbestand pågældende år						
Videreføres fra året før	-	87,5	90,0	86,8	87,3	88,2	88,1
Nyetableres	-	12,5	9,0	12,0	11,4	9,5	10,3
Nedlægges i løbet af året	5,2	6,3	8,6	11,5	8,1	11,3	-
Genetableres	-	-	1,0	1,1	1,3	2,4	1,6
<i>I alt</i>	<i>100,0</i>	<i>100,0</i>	<i>100,0</i>	<i>100,0</i>	<i>100,0</i>	<i>100,0</i>	<i>100,0</i>

Note: Genetablering af virksomhed fremkommer ved, at lønsummen for et givent GER-nummer er gået i 0 i et til flere år, men hvor virksomheden så senere igen udbetaler løn.

Kilde: Beregning på basis af data fra Grønlands Statistik, august 2008.

Tabellen viser, at antallet af virksomheder er svagt stigende i perioden 2000 til 2006. Siden år 2000 er virksomhedsbestanden forøget med 15,9 pct. i de fem kommuner, der nu danner Kommuneqarfik Sermer-sooq.

4.1.4 Vækst og nedgang

En metode til at illustrere denne dynamik i virksomhedsbestanden i den nye storkommune i form af nyetableringer, vækst i eksisterende virksomheder og fald eller nedlæggelse af andre virksomheder er at beregne, hvad der skete i fem-års perioden fra 2002 til 2006. Med udgangspunktet i året 2006 beregnes

- hvilken del af lønudbetalingerne, der er fastholdt i 2006 i virksomheder, der også eksisterede i 2002.
- hvilken del af lønudbetalingerne i 2006, der er nytilkommet i form af nyetablering af virksomheder siden 2002.
- hvilken del af lønudbetalingerne i 2006, der er nytilkommet i form af vækst i lønsum fra virksomheder, der allerede eksisterede i 2002.
- hvilken del af lønudbetalingerne i 2002, der er forsvundet i 2006, fordi virksomheden er nedlagt.
- hvilken del af lønudbetalingerne i 2002, der er forsvundet i 2006, fordi virksomheden har tilbagegang i lønudbetaling.

Udgangspunktet i 2002 er en udbetalt lønsum til virksomhederne på 2,1 milliarder kroner.

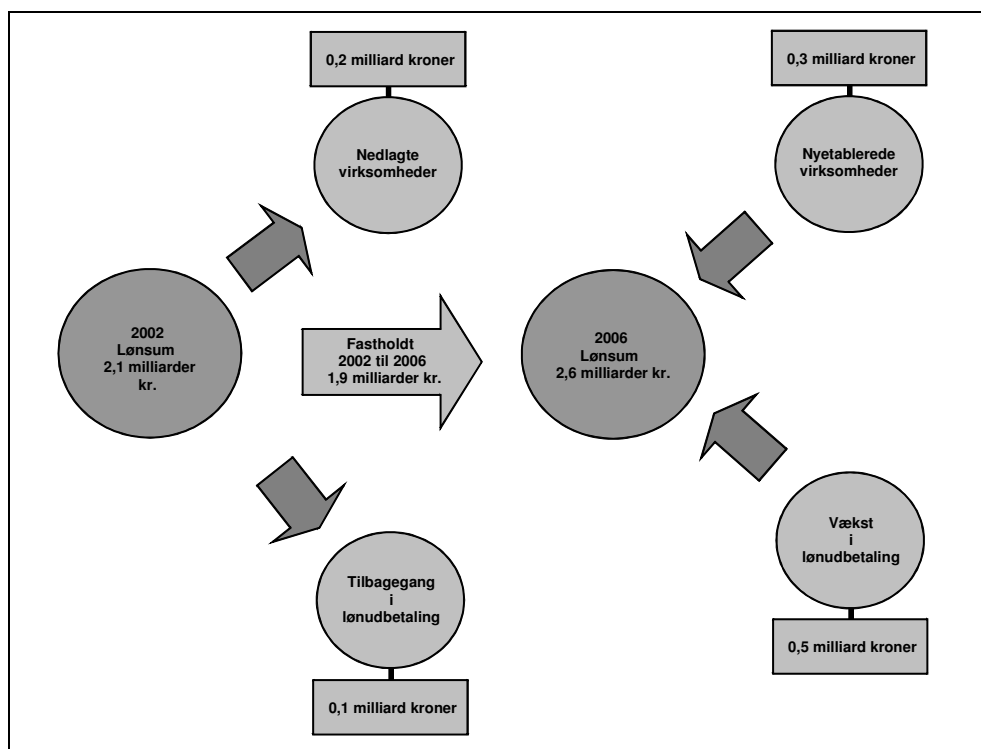
Når beregningerne gennemføres på virksomhedsniveau frem til 2006, viser det sig, at 1,9 milliarder kroner, svarende til 87,2 pct. af lønsums-udbetalingen i 2002, er fastholdt i 2006 i de samme virksomheder.

Lønsummen fra 2002 er for 8,2 pct.'s vedkommende tabt ved at virksomheder er nedlagt inden 2006. Dette svarer til et beløb på 0,2 milliarder kroner. Samtidigt har virksomheder, der har overlevet frem til 2006 tabt en lønsum på 0,1 milliarder kroner, svarende til 5,2 pct. af den samlede lønsum for året 2002.

Væksten fra 2002 frem til 2006 fremkommer på to måder. For det første forøger virksomheder, der allerede eksisterede i 2002, deres lønudbetaling i 2006 med 0,5 milliarder kroner, svarende til 24,2 pct. af lønsummen for året 2002. For det andet etableres der nye virksomheder med en samlet lønudbetaling på 0,2 milliarder kroner, svarende til 11,6 pct. af den samlede lønudbetaling for året 2002.

Figur 7 viser i princippet, hvordan arbejdsmarkeds- og uddannelsespolitikken hele tiden skal målrette sig en ny virkelighed, fordi efterspørgslen efter kvalificeret arbejdskraft forandrer sig voldsomt i løbet af ganske få år. Et væsentligt princip er, at opkvalificeringen skal ske målrettet efter de tendenser, der er i efterspørgslen efter arbejdskraft. Er der brancher i tilbagegang, hvad enten der måles i beskæftigelse eller som her i løn-udbetaling, så vil det normalt være uhensigtsmæssigt at følge ønskerne om uddannelsesbehov for denne del af erhvervslivet. Tværtimod skal arbejdskraften i disse erhverv så vidt muligt motiveres til at søge jobs eller opkvalificering til jobs i væksterhvervene.

Figur 7. Dynamik i erhvervslivet, udviklingen 2002-2006



Kilde: Beregninger på basis af data fra Grønlands Statistik, august 2008.

4.1.4.1 Virksomheder i vækst og nedgang

Innovationsindsatsen bør primært have fokus på virksomheder i vækst. Brancher i vækst er interessante, men samme branche kan omfatte både vækstvirksomheder og virksomheder i tilbagegang.

Virksomheder i vækst og nedgang er defineret på følgende måde i denne analyse.

- Virksomheden skal have eksisteret i mindst tre år.
- Den samlede vækst i udbetaling af løn skal de seneste tre år have været mindst 15 pct. i gennemsnit pr. år.
- Virksomheden skal have mindst 1 million kroner i lønudbetaling i det seneste år.

Det første kriterium er afgørende for at få udskilt de virksomheder, som nyetableres, men som i løbet af de første år viser sig ikke at være levedygtige. Det andet kriterium skal udskille de virksomheder, der har en over gennemsnitlig vækst i forhold til den samlede virksomhedsmasse. Det tredje kriterium fjerner virksomheder, der er i lønudbetalingsmæs-

sig henseende er så små, at de set ud fra et væsentlighedskriterium er mindre interessante for denne analyse.

Analyseres udviklingen i den eksisterende virksomhedsbestand i årene 2002 til 2006 i de fem kommuner, der nu danner Kommuneqarfik Sermersooq, viser det sig, at der kan identificeres 84 vækstvirksomheder. De 84 virksomheder er fordelt på følgende brancher og størrelse målt i lønsum.

Tabel 8. Vækstvirksomheder i fem kommuner, 2002 til 2006

Branche	Mellem			Store		I alt
	1-5 mio kr.	5-10 mio.kr.	10-20 mio.kr.	20-50 mio.kr.	> 50 mio.kr.	
Husdyravl, jagt, fangst og fiskeri	1	3	2	1	0	7
Råstofudvinding og -efterforskning	0	1	0	0	0	1
Fremstillingsvirksomhed	5	0	0	0	0	5
Forsyningsvirksomhed	0	0	0	0	0	0
Bygge- og anlægssektoren	12	5	1	3	0	21
Handel	11	1	1	1	0	14
Hotel- og restaurationsvirksomhed	5	2	0	0	0	7
Transportvirksomhed	7	0	0	0	0	7
Post- og televæsen	1	0	0	0	0	1
Finansiell virksomhed m.v.	0	0	1	0	0	1
Service	12	2	1	0	0	15
Andet, uoplyst	4	1	0	0	0	5
I alt	58	15	6	5	0	84

Kilde: Beregninger på basis af data fra Grønlands Statistik, august 2008.

Langt størstedelen af vækst-virksomhederne er i kategorien mellemstore – de små virksomheder er jo udelukket af definitionens første kriterium. Men det er synligt, at væksten foregår inden for bygge og anlægssektor, inden for handel og inden for service. Virksomheder i vækst kan anvendes som pejlemærker til, hvor der skal satses med hensyn til udvikling af bedre erhvervsfremme rammer.

Med modsat fortegn kan der samtidigt identificeres 52 virksomheder i tilbagegang. I Tabel 9 er disse virksomheder opgjort på hovedbrancher og virksomhedsstørrelse.

Tabel 9. Virksomheder i nedgang i fem kommuner, 2002 til 2006

Branche	Mellem			Store		I alt
	1-5 mio kr.	5-10 mio.kr.	10-20 mio.kr.	20-50 mio.kr.	> 50 mio.kr.	
Husdyravl, jagt, fangst og fiskeri	2	0	1	1	0	4
Råstofudvinding og -efterforskning	0	0	0	0	0	0
Fremstillingsvirksomhed	2	2	0	0	0	4
Forsyningsvirksomhed	0	0	0	0	1	1
Bygge- og anlægssektoren	15	0	1	0	0	16
Handel	11	0	0	1	0	12
Hotel- og restaurationsvirksomhed	1	0	0	0	0	1
Transportvirksomhed	4	0	0	0	0	4
Post- og televæsen	0	0	0	0	0	0
Finansiell virksomhed m.v.	0	0	0	0	0	0
Service	4	2	1	1	0	8
Andet, uoplyst	2	0	0	0	0	2
I alt	41	4	3	3	1	52

Kilde: Beregninger på basis af data fra Grønlands Statistik, august 2008.

De 41 ud af de 52 virksomheder er mellemstore i kategorien med en lønsumsudbetaling på mellem 1 og 5 millioner kroner. Også her er bygge- og anlægssektoren, handel og service dominerende.

5 Afsluttende bemærkninger

Formålet med udarbejdelsen af denne baggrundsrapport er primært at give et overordnet billede af den virkelighed, som et kommende innovationscenter i Nuuk skal fungere i.

I det fremtidige arbejde er det afgørende vigtigt at udarbejde statistik og analyser, der gør, at politiske og planlægningsmæssige diskussioner kan foregå på et forsvarligt grundlag. Ved at bidrage med mere konkret viden om, hvad der præcist skaber bedre økonomi og udvikling i det lokale erhvervsliv, kan politiske og planlægningsmæssige diskussioner og beslutninger tages på et mere solidt grundlag.

Til det fremtidige arbejde med udvikling af innovationscenter og især udviklingen af grundlaget for etablering af kompetenceklynger med hjemsted i centret, er det vigtigt at få indsamlet viden om, hvordan samspillet er mellem lokale virksomheder, og mellem det lokale erhvervsliv og resten af landet samt udlandet.

Kun via forøget fokus og med klare beslutninger om, hvem der er tovholdere i denne proces, vil et innovationssystem i den nye storkommune kunne give de ønskede resultater.

